

NUTZER DOKUMENTATION FÜR

- APIConnect -

(Version: 1.1)

INHALTSVERZEICHNIS

| | |
|---|----------|
| 1. INSTALLATION & EINSTELLUNGEN | 3 |
| 1.1 Installation | 3 |
| 1.2 API-Einstellungen | 3 |
| 1.3 Exporteinstellungen | 4 |
| 2. KONFIGURATION UND JOBERSTELLUNG | 5 |
| 2.1 Programstart ohne Einstellungen (Erststart) | 5 |
| 2.2 Zugang bearbeiten | 6 |
| 2.3 Exportkunden auswählen. | 7 |
| 2.4 Konfiguration Speichern | 7 |
| 3. JOB AUSFÜHREN | 8 |
| 3.1 Jobs ausführen in der Applikation | 8 |
| 3.2 Jobs ausführen über Kommandozeile | 8 |
| 4. KONFIGURATION IMPORT & EXPORT | 9 |
| 4.1 Export | 9 |
| 4.2 Import | 9 |

1. INSTALLATION & EINSTELLUNGEN

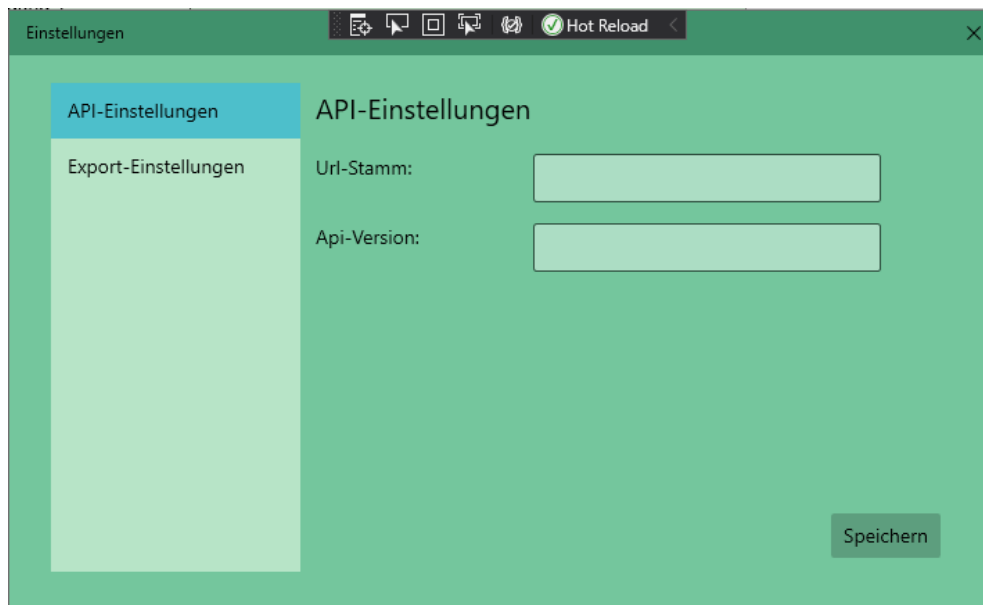
1.1 Installation

Entpackung des archivierten Inhaltes in ein beliebiges Verzeichnis.

Die lokalen Einstellungen werden unter „Benutzer\AppData\Local\kontool.APIConnect“ gespeichert.

1.2 API-Einstellungen

- URL-Stamm angeben
- API-Version angeben



1.3 Exporteinstellungen

- Exportformat festlegen
- Exportformatrelevante Angaben befüllen
- Speichern

API-Einstellungen

Export-Einstellungen

Export: SQL

Server:

Datenbank:

Preprozedur:

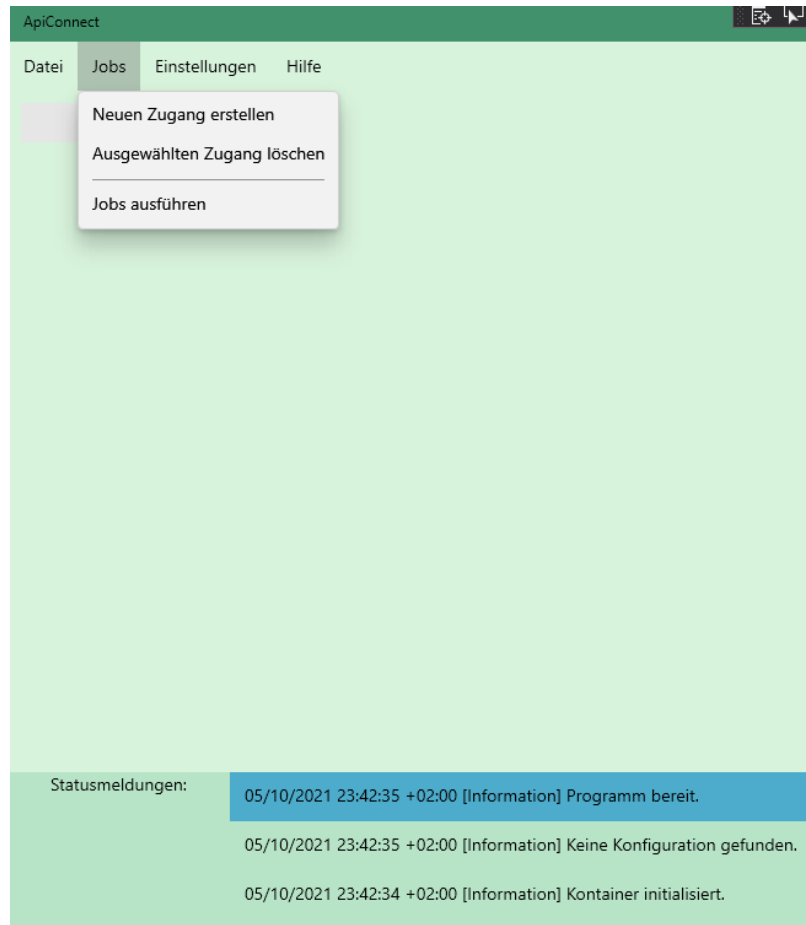
Postprozedur:

Speichern

2. KONFIGURATION UND JOBERSTELLUNG

2.1 Programstart ohne Einstellungen (Erststart)

- Neuen Zugang erstellen.

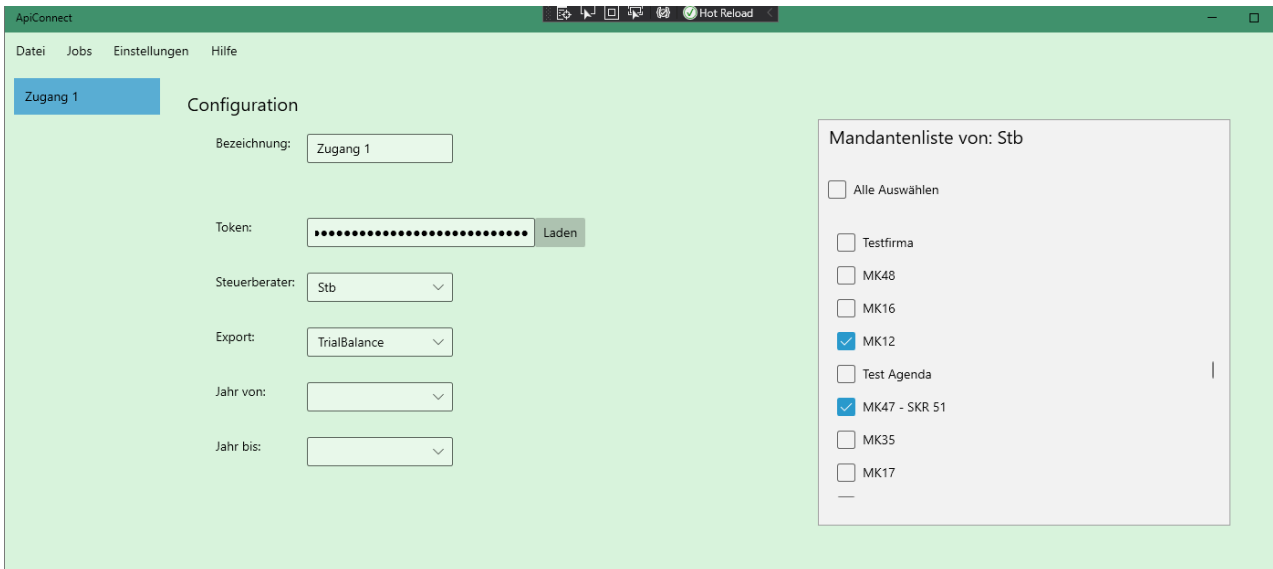


2.2 Zugang bearbeiten

- (Optional) Bezeichnung anpassen.
- Token eintragen und „Laden“ drücken.
- Steuerberater auswählen.
- Export auswählen.
- (Optional) Jahresbegrenzung eintragen.

The screenshot shows the 'ApiConnect' web interface. At the top, there is a navigation menu with 'Datei', 'Jobs', 'Einstellungen', and 'Hilfe'. Below this, a blue tab labeled 'Zugang 1' is selected. The main content area is titled 'Configuration' and contains several form fields: 'Bezeichnung:' with a text input containing 'Zugang 1'; 'Token:' with a text input and a 'Laden' button; 'Steuerberater:' with a dropdown menu; 'Export:' with a dropdown menu; 'Jahr von:' with a dropdown menu; and 'Jahr bis:' with a dropdown menu. At the bottom of the interface, there is a 'Statusmeldungen:' section with three log entries: '05/10/2021 23:51:25 +02:00 [Information] Job wurde erstellt.', '05/10/2021 23:51:22 +02:00 [Information] Programm bereit.', and '05/10/2021 23:51:22 +02:00 [Information] Keine Konfiguration gefunden.'

2.3 Exportkunden auswählen.

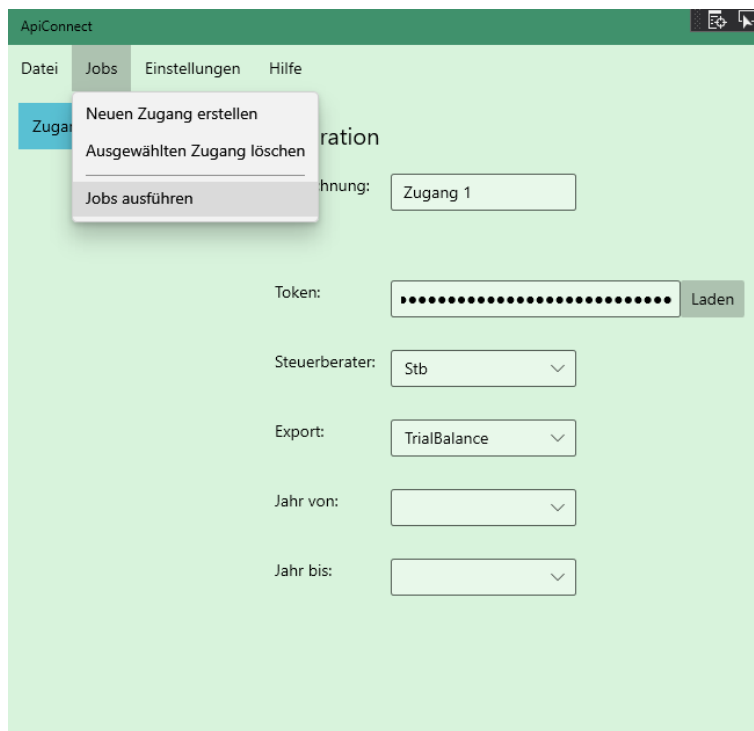


2.4 Konfiguration Speichern

Datei -> Speichern

3. JOB AUSFÜHREN

3.1 Jobs ausführen in der Applikation



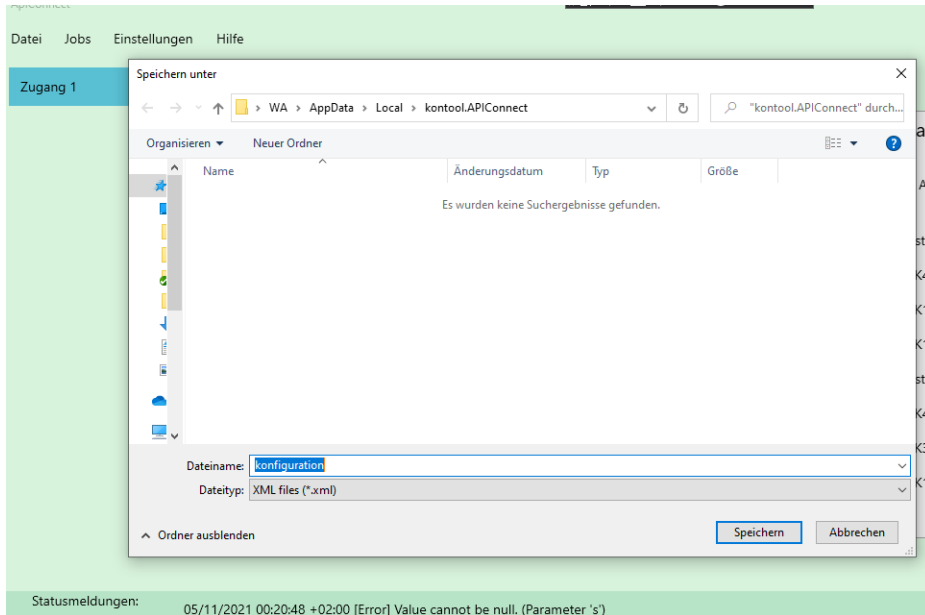
3.2 Jobs ausführen über Kommandozeile

- Pfad zu Applikation: ApiConnectGUI.exe
- Kommandozeilenparameter „-s“ für „silent“ mode. (Applikation wird ohne GUI ausgeführt)

4. KONFIGURATION IMPORT & EXPORT

4.1 Export

- Exportpfad, Namen angeben und speichern.
- Token wird dabei nicht mitkopiert und muss nachträglich eingetragen werden.



4.2 Import

- Exportkonfiguration.xml auswählen.
- Token eintragen.
- Speichern.

Historie:

| Ersteller | Datum | Version | Änderung (Schlagwörter) |
|-----------|------------|---------|-------------------------|
| Wsewolod | 10.05.2021 | 1.1 | Initialdokumentation |
| | | | |
| | | | |
| | | | |